

## Gjendja me COVID-19 në Republikën e Maqedonisë së Veriut dhe në botë

### Gjendja me COVID-19 në Republikën e Maqedonisë së Veriut 23-29.09.2024

Janë testuar gjithsej 341 materiale në Laboratorët ku bëhen analiza molekulare për vërtetimin e pranisë së virusit SARS-CoV-2. Krahasuar me javën që shkoi (n=285) është shënuar një rritje prej 5,9%.

Pozitive janë 45 raste, me një rënie të numrit nga java e kaluar për 29,7%. Përqindja e rasteve pozitive sillet nga 7,1% deri më 22,2%, mesatarisht 13,2%.

Tabela 1. Numri i testeve dhe rasteve pozitive në periudhën nga 23-29.09.2024

Data	Testime	Pozitive	% e rasteve pozitive
23.9.2024	82	10	12,2%
24.9.2024	59	10	16,9%
25.9.2024	54	12	22,2%
26.9.2024	41	4	9,8%
27.9.2024	65	5	7,7%
28.9.2024	28	2	7,1%
29.9.2024	12	2	16,7%
Gjithsej	341	45	Mesatarja 17,5%

Gjatë javës së kaluar raste janë regjistruar në 10 qytete. Numri më i madh është regjistruar në Shkup (n=25; 55,6%), ndërsa incidencë më e lartë në Demir Hisar ((13,8/100.000). (Tabela 2).

Raste të reja janë regjistruar tek të gjitha grupmoshat, ndërsa numri më i madh i përket grupmoshës mbi 60 vjet (n=24; 53,3%).

Sipas algoritmit të ri, si të shëruar konsiderohen 68 persona që kanë qenë të shtruar në spital ose në trajtim shtëpiak.

Gjatë javës së kaluar (23-29.09.2024), janë raportuar dy raste të vdekjes si pasojë e COVID-19, nga Demir Hisari dhe Ohri, në moshë mbi 65 vjet, të vaksinuar me dy dhe tre doza kundër COVID-19, me komorbiditete, njëri ka ndërruar jetë në spital, ndërsa tjetri në kushte shtëpiake.

## GJENDJA KUMULATIVE ME COVID-19 NË REPUBLIKËN E MAQEDONISË SË VERIUT

Gjatë vitit 2024, deri më 29.09.2024, janë regjistruar gjithsej 1.669 raste me COVID-19 ( $I=90,9 / 100.000$ ) dhe 23 të vdekur si pasojë e COVID-19 ( $Mt=1,3/100.000$ ; CFR 1,3%).

Nga regjistrimi i rastit të parë e deri më 29.09.2024 janë regjistruar gjithsej 351.985 të sëmurë me COVID-19 ( $Mb=19.163,9/100.000$ ) dhe 10.002 persona të vdekur si pasojë e COVID-19 ( $Mt=544,6/100.000$ ; CFR 2,8%).

Numri më i madh janë regjistruar në Shkup, Kumanovë dhe Manastir ndërsa morbiditetet më të madh ka në Kavadar.

Mortalitetet më i lartë është regjistruar në Ohër, Prilep dhe Kavadar.

Letalitetet më i lartë është regjistruar në Strugë dhe Kriva Pallankë (Tabela 1).

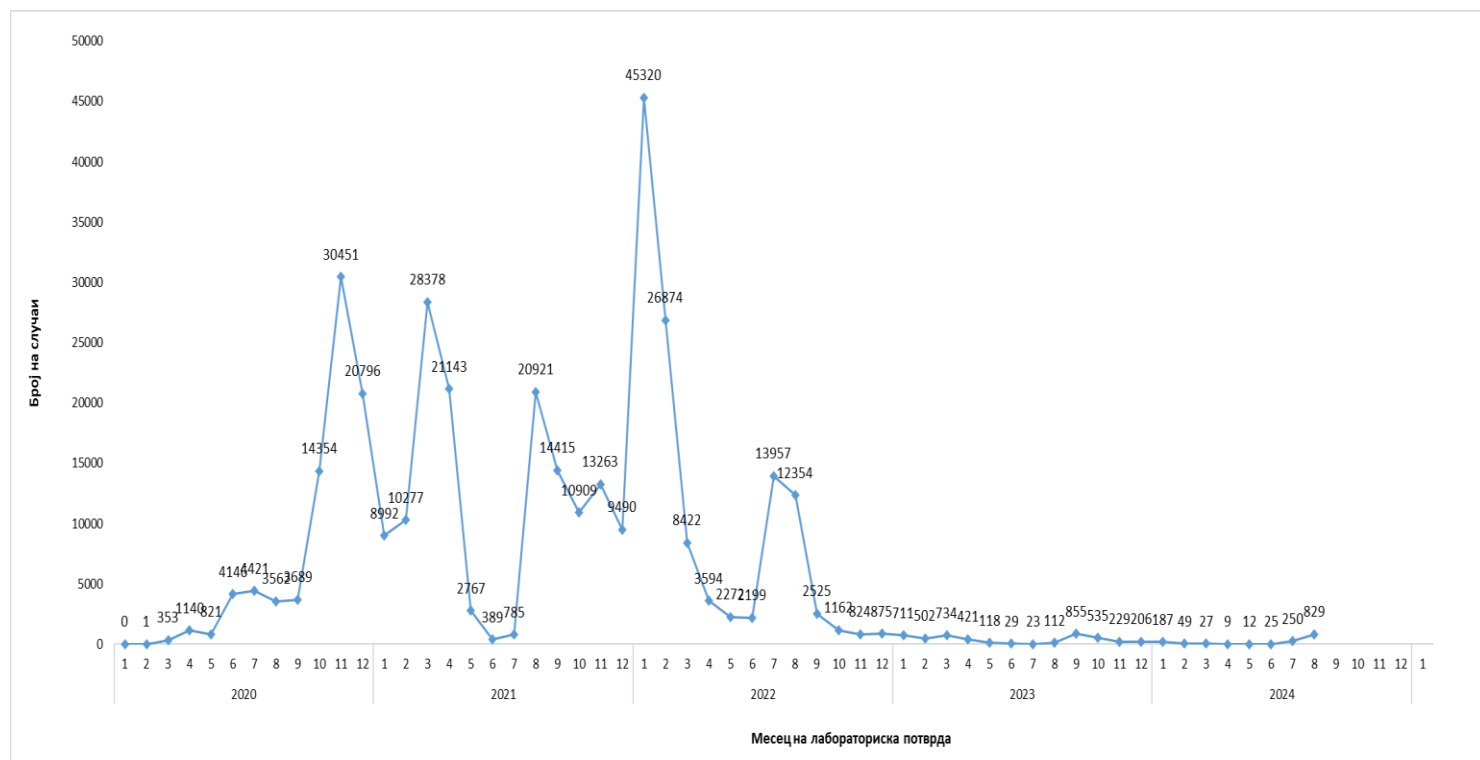
Tabela 1. Shpërndarja ditore e të sëmurëve nga COVID-19 sipas QSHP/NJR në RMV, deri më 29.09.2024

Дистрибуција по градови	Заболени (вкупно)	Морбидитет	Умрени (вкупно)	Морталитет (кумулативно)	Леталитет (кумулативно)	Оздравени (вкупно)	Активни случаи (вкупно)	Заболени (последни 7 дена)	Инциденца последни 7 дена	Промена на инциденца во два 14 дневни периоди
Вкупно	351985	19163,9	10002	544,6	2,8%	341932	51	45	2,5	▼ 35,1%
Скопје	166717	27465,4	3380	556,8	2,0%	163308	29	25	4,1	▼ 38,0%
Битола	18542	19917,3	521	559,6	2,8%	18019	2	2	2,1	= 0,0%
Куманово	18529	14953,2	655	528,6	3,5%	17874	0	0	0,0	▼ 50,0%
Прилеп	16083	18418,9	615	704,3	3,8%	15465	3	3	3,4	▲ 66,7%
Тетово	14743	8833,5	615	368,5	4,2%	14125	3	2	1,2	▼ 40,0%
Кавадарци	12597	31867,7	290	733,6	2,3%	12302	5	5	12,6	= 0,0%
Велес	10876	18236,7	347	581,8	3,2%	10529	0	0	0,0	
Охрид	10807	19596,7	434	787,0	4,0%	10367	6	4	7,3	▼ 62,5%
Гостивар	10353	12229,8	445	525,7	4,3%	9908	0	0	0,0	▼ 100,0%
Штип	8885	18400,8	250	517,7	2,8%	8635	0	0	0,0	▼ 100,0%
Струмица	8834	11178,5	402	508,7	4,6%	8432	0	0	0,0	
Кичево	6107	15394,9	234	589,9	3,8%	5873	0	0	0,0	▼ 100,0%
Кочани	5572	14229,2	230	587,3	4,1%	5342	0	0	0,0	
Струга	5252	9846,5	310	581,2	5,9%	4941	1	1	1,9	▲ 300,0%
Гевгелија	4943	22903,3	134	620,9	2,7%	4809	0	0	0,0	
Неготино	4242	23315,4	100	549,6	2,4%	4141	1	1	5,5	▼ 66,7%
Ресен	3048	21206,4	67	466,2	2,2%	2981	0	0	0,0	
Радовиш	2851	10619,4	106	394,8	3,7%	2744	1	1	3,7	
Свети Николе	2812	15991,8	80	455,0	2,8%	2732	0	0	0,0	
Крива Паланка	2680	12451,2	131	608,6	4,9%	2549	0	0	0,0	
Делчево	2218	16326,8	75	552,1	3,4%	2143	0	0	0,0	▼ 100,0%
Берово	1910	17539,0	61	560,1	3,2%	1849	0	0	0,0	
Дебар	1828	9554,7	84	439,1	4,6%	1744	0	0	0,0	
Валандово	1616	15378,8	52	494,9	3,2%	1564	0	0	0,0	
Виница	1486	10266,0	69	476,7	4,6%	1417	0	0	0,0	
Пробиштип	1314	9793,5	54	402,5	4,1%	1260	0	0	0,0	
Кратово	1145	15175,6	38	503,6	3,3%	1107	0	0	0,0	
Богданци	1117	15220,1	30	408,8	2,7%	1087	0	0	0,0	
Крушево	1047	12486,6	46	548,6	4,4%	1001	0	0	0,0	
Демир Хисар	946	13030,3	44	606,1	4,7%	902	0	1	13,8	
Македонски Брод	810	8011,1	33	326,4	4,1%	777	0	0	0,0	
Демир Капија	639	16918,2	20	529,5	3,1%	619	0	0	0,0	
Македонска Каменица	541	8401,9	25	388,3	4,6%	516	0	0	0,0	
Пехчево	523	13130,8	17	426,8	3,3%	506	0	0	0,0	
Дојран	372	12062,3	8	259,4	2,2%	364	0	0	0,0	

Sa i përket datës së raportimit, rasti i parë është regjistruar në 26.02.2020. Kulminacioni është arritur në javën e katërt të vitit 2022 (n=11.881).

Gjatë vitit 2024 deri më 29.09.2024 janë regjistruar gjithsej 1.669 persona të sëmurë. Gjatë muajit gusht janë regjistruar 829 të sëmurë, që paraqet një rritje prej 3,3 herë krahasuar me muajin paraprak (250). Në muajin shtator janë regjistruar 281 të sëmurë (grafiku 2).

**Grafiku 2.** Shpërndarja e të sëmurëve nga COVID-19 në Republikën e Maqedonisë së Veriut sipas ditës së diagnostikimit laboratorik, deri më 31.08.2024 (n=351.704)



Sipas rezultatit të sëmundjes 50 (0,01%) persona janë raste aktive, ndërsa 341.932 raste (97,1%) konsiderohen si të shëruar, e që kanë qenë të shtruar në spital ose janë trajtuar në kushte shtëpiake. (Tabela 3)

Janë regjistruar 10.002 raste të vdekjes (Lt = 2,8%). Numër më i madh i vdekjeve janë regjistruar në javën e 14 të vitit 2021 (325). Numri më i madh i vdekjeve është regjistruar në mesin e grupmoshës mbi 60 vjet (83,9%) dhe në mesin e gjinisë mashkullore (59,5%). 81,1% kanë pasur komorbiditete. Janë regjistruar edhe 43 raste të vdekjes tek punonjësit shëndetësor dhe 9 gra shtatzëna. 9.034 (90,3%) kanë ndërruar jetë në spital.

Deri më 29.09.2024 janë regjistruar gjithsej 23.465 reinfektive.

Nga 20.02.2020-29.09.2024 janë testuar gjithsej 2.264.576 materiale, në laboratorët në të cilët realizohen testime molekulare për prani të SARS-CoV-2 dhe në laboratorët / institucionet shëndetësore në të cilat bëhen testimet e shpejta antigjene.

Nga numri i përgjithshëm i materialeve të testuara 1.487.274 janë me testim molekular (PCR), ndërsa 777.302 me test të shpejtë antigen.

Tabela 3. Rezultati i sëmundjes sipas qyteteve R. e Maqedonisë së Veriut (n=351.985)

Shpërndarja sipas qyteteve	Të sëmurë	Të shëruar	Numri i vdekjeve	Gjithsej
Shkup	28	163309	3380	166717
Manastir	2	18019	521	18542
Kumanovë		17874	655	18529
Prilep	3	15465	615	16083
Tetovë	3	14125	615	14743
Kavadar	5	12302	290	12597
Veles		10529	347	10876
Ohër	6	10367	434	10807
Gostivar		9908	445	10353
Shtip		8635	250	8885
Strumicë		8432	402	8834
Kërçovë		5873	234	6107
Koçan		5342	230	5572
Strugë	1	4941	310	5252
Gjevgjeli		4809	134	4943
Negotinë	1	4141	100	4242
Prespë		2981	67	3048
Radovish	1	2744	106	2851
Sveti Nikole		2732	80	2812
Kriva Pallankë		2549	131	2680
Dellçevë		2143	75	2218
Berovë		1849	61	1910
Dibër		1744	84	1828
Vallandovë		1564	52	1616
Vinicë		1417	69	1486
Probishtip		1260	54	1314
Kratovë		1107	38	1145
Bogdanci		1087	30	1117
Krushevë		1001	46	1047
Demir Hisar		902	44	946
Makedonski Brod		777	33	810
Demir Kapija		619	20	639
Makedonska Kamenica		516	25	541
Pehçevë		506	17	523
Dojran		364	8	372
Gjithsej	50	341933	10002	351985

## VLERËSIMI I RREZIKUT

Pas një periudhe aktiviteti shumë të ulët, detektohet një rritje e aktivitetit të SARS-CoV-2 brenda kontinentit evropian, përfshirë edhe në R. e Maqedonisë së Veriut.

Personat mbi 60 vjet janë më të rrezikuar nga pasqyra e rëndë e sëmundjes.

Hospitalizimi i personave me COVID-19 të konfirmuar, pranimet në kujdesin intensiv dhe vdekjet mbeten në nivel të ulët në vendet e BE-së. Këto të dhëna nuk janë të disponueshme në R. e Maqedonisë së Veriut.

Rritja e aktivitetit SARS-CoV-2 e thekson nevojën e vazhdueshme për mbikëqyrje (epidemiologjike dhe virologjike) në nivel kombëtar dhe rajonal.

### Masa të rekomanduara për parandalim dhe kontroll

Rekomandohet ndjekja e masave themelore për parandalimin e COVID-19 dhe sëmundjeve të tjera respiratore.

Vaksinimi mbetet si masë specifike që mundëson mbrojtje nga format e rënda të sëmundjes, edhe pse ky efekt mbrojtës me kalimin e kohës dobësohet. Mbetet rekomandimi për vaksinimin e personave me rrezik të lartë nga format e rënda të sëmundjes (siç janë personat më të moshuar).<sup>1</sup>

**Shkup, 30.09.2024**

**Departamenti i epidemiologjisë të sëmundjeve ngjitëse**

**Instituti i Shëndetit Publik**

---

<sup>1</sup> <https://www.ecdc.europa.eu/sites/default/files/documents/2024-WCP-0039%20Final.pdf>